



ESTIMACIONES AGRÍCOLAS

Informe Semanal | 22 de Noviembre de 2018



Secretaría de Agroindustria
Ministerio de Producción y Trabajo
Presidencia de la Nación

INFORME SEMANAL al 22 de Noviembre 2018

- ✓ Panorama Agroclimático
 - Precipitaciones al 20/11/18
 - Temperaturas
 - Estado de las reservas hídricas
- ✓ Evolución de los cultivos al 22/11/18
 - Cosecha Fina, Campaña 2018/19 (Cebada, Trigo)
 - Cosecha Gruesa, Campaña 2018/19 (Algodón, Arroz, Girasol, Maíz, Maní, Soja, Sorgo)
- ✓ Avance de la siembra de arroz.
- ✓ Avance de la siembra de girasol.
- ✓ Avance de la siembra de maíz.
- ✓ Avance de la siembra de soja.
- ✓ Área sembrada de Granos y Algodón, 2008/2009 - 2017/2018
- ✓ Volúmenes de producción de Granos y Algodón, 2008/2009 - 2017/2018
- ✓ Producción de cultivos en la República Argentina, 2017/2018
- ✓ Humedad del suelo y aspecto de cultivo (trigo)
- ✓ Humedad del suelo y aspecto del cultivo (girasol, maíz)
- ✓ Registros pluviométricos semanales entre el 14/11/18 y el 20/11/18

Si desea alguna aclaración respecto a la información presentada en este reporte, puede comunicarse con el 011- 4349-2793 o vía e-mail a: direstiagri@magyp.gob.ar

PRECIPITACIONES (desde el 14/11 al 20/11)

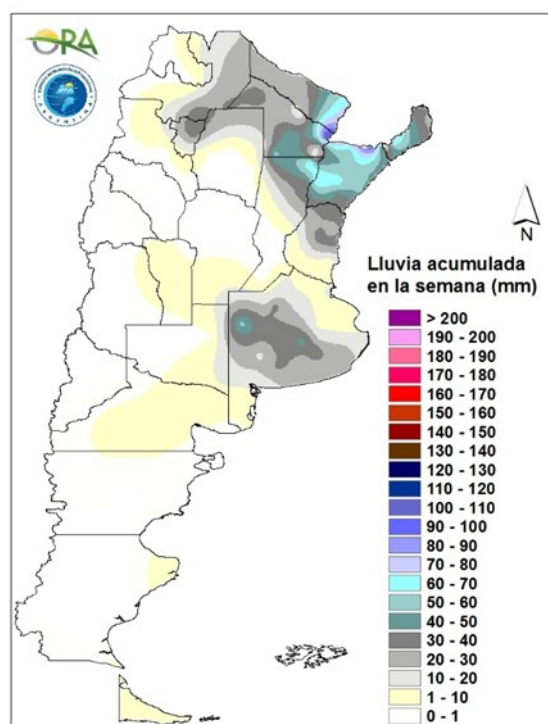
En Buenos Aires cayeron 2-56 mm en el extremo sur, 10-69 mm en el noroeste, 2-13 mm en la zona núcleo, y 10-38 mm en el oeste.

Cordoba registró 3-50 mm en Gral. Roca y Pte. R.S. Peña. 6.3-17.2 mm en San Luis.

En Entre Ríos, 18-30 mm en San Salvador, Uruguay y Villaguay, 4-20 mm en Paraná, Diamante y Victoria, y 5-9 mm en otros departamentos. 1-60 mm en el norte de La Pampa, 3-21 mm en el sur. El norte de Santa Fe recibió 3-70 mm, 5-12 mm el centro.

Hacia el NEA, 9-109 mm en el Chaco (información parcial), 20.9-203.6 mm en Corrientes. En el NOA, 0.3-17.8 mm en Salta, 2-7 mm en Jujuy, 2-69 mm en Tucumán, 2-20 mm en Catamarca.

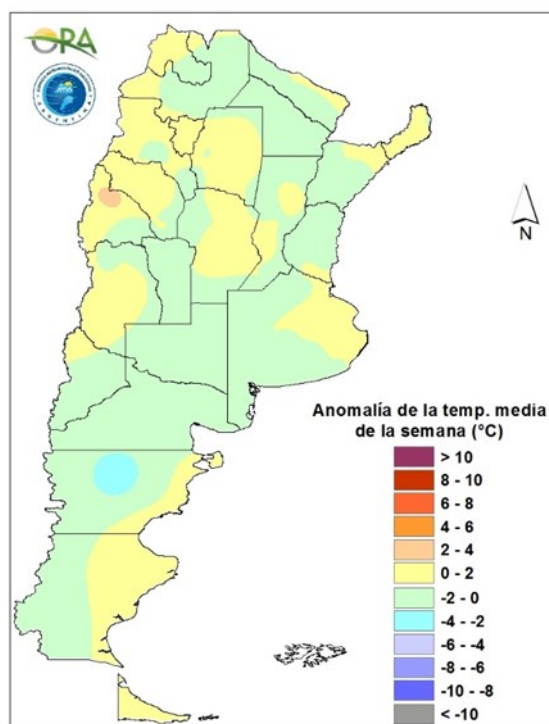
Las precipitaciones más importantes de los últimos siete días se dieron en el norte de país, principalmente en el NEA. Allí, los acumulados rondaron los 60mm, destacándose Ituzaingó (120mm), Las Palmas (109mm), Posadas (75mm) y Formosa (75mm). También se registraron lluvias de 20-30mm en la provincia de Buenos Aires, con máximos locales en Trenque Lauquen (58mm), Azul (43mm) y Tandil (40mm). En el resto del país no se superaron los 10mm, según datos oficiales.



Durante el miércoles, se esperan acumulados en la zona cordillerana del sur de Neuquén, Río Negro y Chubut. Entre jueves y sábado se esperan precipitaciones en el sur y este de Córdoba, norte de Mendoza y San Luis, noreste de La Pampa, centro y este de Buenos Aires, Santa Fe, Entre Ríos, Santiago del Estero, este de Salta, Chaco, Formosa, sur de Corrientes y Misiones. Entre el domingo y el martes de la próxima semana, las lluvias se darán principalmente en el oeste del país, incluyendo las provincias de Neuquén, oeste de Río Negro, Mendoza, San Luis, este de San Juan, La Rioja, oeste de Córdoba, Tucumán y este de Salta.

TEMPERATURAS

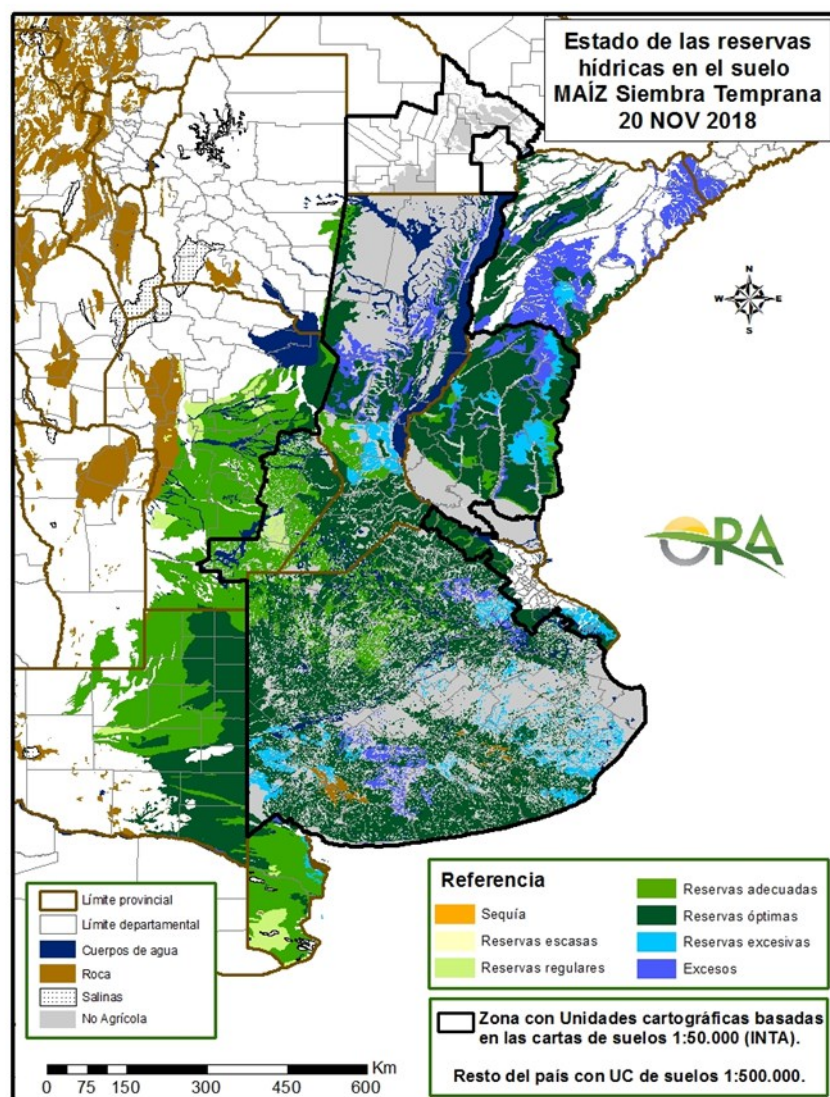
Las temperaturas medias de la última semana se dieron de acuerdo a lo esperado para la época del año en todo el territorio argentino, sin anomalías significativas. Se superaron los 35°C de máxima en la mayor parte de las estaciones de seguimiento de Cuyo, NOA, Chaco y Formosa, destacándose Jumial Grande (43,1°C), Andalgalá (41,5°C), y La Rioja (40,7°C). Las heladas meteorológicas se restringieron a zonas cordilleranas de Patagonia, mientras que se dieron heladas agronómicas en el sur de la provincia de Buenos Aires, principalmente en zonas serranas.



Hasta el jueves de esta semana, se espera que las temperaturas en la zona central y norte de Argentina vayan en aumento. Entre viernes y domingo las temperaturas van a disminuir levemente, principalmente en la zona central del país. Durante miércoles y jueves, y también entre lunes y martes de la próxima semana, se podrían dar condiciones para temperaturas máximas por sobre 35°C en las provincias de San Luis, este de Mendoza, sur de Córdoba, Santiago del Estero, Chaco, Formosa y este de Salta.

ESTADO DE LAS RESERVAS HÍDRICAS

Los mapas corresponden a la estimación de contenido de agua en el primer metro de suelo para lotes de maíz. Valores locales de reservas superficiales pueden consultarse en http://www.ora.gob.ar/camp_actual_reservas.php. La escasez de grandes precipitaciones durante los últimos siete días dio lugar a un retroceso generalizado de los excesos hídricos previamente advertidos. La mayor parte zona núcleo se encuentra con reservas óptimas, con algunos sectores donde aún se detectan perfiles muy recargados. Tanto en la zona este como en la sur de la provincia de Buenos Aires prevalecen las reservas hídricas excesivas. Condiciones similares se observan en Entre Ríos y centro-norte de Santa Fe, donde, si bien predominan las reservas hídricas óptimas, se dan zonas con excesos. Esta situación se profundiza en Corrientes y Misiones donde predominan ampliamente los excesos hídricos. Por otro lado, en el oeste de la región maicera, tanto en Córdoba como en La Pampa, las reservas son en su mayoría adecuadas u óptimas.



Mapa de reservas hídricas hecho a partir de datos meteorológicos del SMN y del INTA e información de suelos del INTA.

EVOLUCIÓN DE LOS CULTIVOS AL 1º/11/2018

COSECHA FINA – CAMPAÑA 2018/2019

CEBADA

En general, se aplican las mismas consideraciones que para el trigo.

Comenzaron a trillarse los primeros lotes en Marcos Juárez. En general se observan en muy buen estado en Santa Rosa, En general se observan en muy buen estado, en grano pastoso a madurez comercial, sin plagas que afecten su normal desarrollo. Las más tardías, ciclos intermedios-cortos, se encuentran en grano pastoso y en buen estado.

Se inició la cosecha en Casilda, y tal como se estimaba, los rendimientos no son los habituales para la zona, sino que se refieren sensibles bajas que resultan de los efectos sucesivos de sequía, helada y golpe de calor en fructificación. Los lotes cosechados fluctúan dentro de rindes que van de 15 a 25 quintales por hectárea.

TRIGO

Buenos Aires

Se encuentra en el final de su etapa reproductiva en Pehuajó, con excelentes condiciones ambientales, sin limitaciones de importancia exceptuando algún encharcamiento marginal, pero sin ser significativo.

Las lluvias acumuladas en Salliqueló proporcionaron buen nivel de humedad a los cuadros más tardíos que se encuentran finalizando la espigazón y lotes más tempranos que se encuentran atravesando llenado de grano. Todos al momento de redactar el presente informe presentan un buen estado y hasta el momento no se informan problemas de enfermedades por efectos de las lluvias.

Córdoba

En Laboulaye los triguales más adelantados promedian su madurez con condiciones favorables para un buen llenado de grano.

En Marcos Juárez el cultivo se encuentra en etapa de madurez. Y esta semana se inició la trilla. La zona de Marcos Juárez, Gral .Roca, Inrville, Leones, Monte Buey, J Posse son las principales localidades donde el avance es de un 20%, el resto se encuentra menos avanzad; en el sur, área de influencia Arias, Alejo Ledesma, Canals, recién se empieza como también en la zona norte. Los rindes son muy variados y en general bajos, los más bajos en los últimos 10 años. Hasta el momento, en la zona central donde más se cosechó, los promedios están en 20qq (mucho menos de lo que se esperaba), al norte los pocos lotes cosechados están en los 22 – 25qq, al sur los primeros datos son mejores y están cerca de los 30qq.

Madurando normalmente en Río Cuarto, excepto los apedreados (oeste y norte del dpto. Río Cuarto y norte del dpto. J. Celman) algunos perdidos totales y otros con daños variables.

La Pampa

En General Pico los lotes de cultivos agrícolas de invierno en su mayoría, transcurren los periodos de Llenado de Granos. Los lotes más adelantados han ingresa a la etapa de Madurez Comercial. Con respecto al estado general de los cultivos, se estima que más de la mitad de la superficie sembrada es calificado como Bueno.

Continúa la evolución de este cultivo en forma favorable en Santa Rosa. Los implantados temprano (ciclos largos) se observan en buen estado, ya en grano lechosos-pastoso, sin plagas que afecten su normal desarrollo. Los más tardíos, ciclos intermedio-cortos, se encuentran en grano pastoso, también en muy buen estado.

San Luis

En algunos sectores se está necesitando lluvias porque la humedad edáfica está con lo justo. Los lotes de Trigo se encuentran de regulares a buenas condiciones en la etapa de llenado de grano.

Santa Fe

Prosigue la cosecha en Avellaneda, donde lo permiten las condiciones climáticas y de suelo, con buenos a muy buenos rendimientos y calidad.

Han comenzado a cosecharse los primeros lotes en Casilda, que pertenecen a zonas altas o áreas con pendientes moderadas, en donde los efectos de helada tardía y stress hídrico incidieron de mayor manera. Se obtienen rindes con una gran dispersión, que van desde los 15 quintales por hectárea en suelos con limitantes hasta los 30 quintales en cuadros ubicados en sectores de mayor aptitud y menor incidencia de las inclemencias mencionadas. La trilla es aún incipiente, esperándose una generalización de la misma para la semana que viene, si es que no se registran lluvias que aplacen la tarea. Muchos planteos verán una postergación de la cosecha en función de la amplia diferencia de maduración entre macollos principales y secundarios.

En la zona de Rafaela continuaron intensamente las tareas de cosecha a medida que se fueron recuperando los pisos luego de las abundantes lluvias de la semana anterior. Las buenas condiciones climáticas con días soleados y altas temperaturas, como así también las napas relativamente bajas, favorecieron la recuperación de los pisos y caminos, verificándose en general un buen drenaje y escurrimiento de los excesos hídricos. No obstante, es muy lento en sectores naturales bajos o relieves deprimidos con dificultades de escurrimiento, donde aún se mantienen encharcamientos o agua en superficie en lugares puntuales. Los rendimientos obtenidos son dispares, variando los promedios zonales entre 25 qq/ha a 35 qq/ha. La calidad comercial física en general es buena y se ubica dentro de los grados del estándar, aunque luego del temporal se verificó en varias partidas ingresadas a plantas de acopio una disminución del peso hectolítrico por granos más livianos y algunos problemas puntuales de calidad, como granos brotados (sólo en algunos lotes maduros) y presencia de insectos provenientes del campo.

Comenzó la cosecha en Venado Tuerto, con rendimientos buenos que promedian los 40 qq/ha.; a la mayoría de los lotes le faltan 10 días para comenzar. Se esperan rendimientos buenos a muy buenos.

Chaco

El cultivo de trigo en el ámbito de la delegación Roque Sáenz Peña se encuentra finalizando su recolección con el 96 % de la superficie cosechada y un rendimiento promedio por encima de los 15 qq/ha.

NOA

La cosecha de trigo sigue adelante en Salta, ya prácticamente con casi todos los lotes en madurez comercial y próximo a finalizar. Se estiman menores rindes esta campaña como consecuencia de menor acumulación de humedad en los lotes sembrados a secano, no así en los lotes sembrados con riego.

En Jujuy avanza en su fase de maduración y cosecha, siendo la misma del 40%.

Prácticamente finalizada la cosecha de trigo en el oeste de Santiago del Estero, con mermas en los rindes en los dptos. Pellegrini, Jiménez y Río Hondo, debido a las lluvias ocurridas cuando el cereal ya estaba maduro, y se produjo el lavado -y en algunos lotes hubo brotado- lo que trajo aparejado que el grano se aliviane.

Las labores de trilla continuaron en Tucumán, estando casi finalizadas y preocupan las pérdidas por lotes no cosechados y porque la calidad y la sanidad se vieron fuertemente

perjudicadas. Hay lotes perdidos por brotado y pudrición de espigas, llegando en muchos casos a valores del 50% de pérdidas.

En la zona de granos de Catamarca, los cultivos invernales se encuentran finalizando la trilla y con problemas similares a Tucumán.

COSECHA GRUESA – CAMPAÑA 2018/2019

ALGODÓN

El cultivo de algodón en el ámbito de la delegación Roque Sáenz Peña se encuentra muy avanzado en la implantación debido a las muy buenas condiciones de humedad en la cama de siembra, superando el 80% de la intención de siembra. Los lotes implantados se encuentran en muy buen estado aunque si se puede observar casos de complicaciones en el control de malezas por la imposibilidad de ingresar a los las parcelas.

La evolución es buena en general en Avellaneda, con nacimiento parejo, salvo los lotes afectados por anegamientos y planchado, donde deberán resembrarse, de conseguir semilla y de no atrasarse mucho la fecha óptima de siembra. En el oeste va algo más atrasada, donde acompañan las condiciones climáticas y de suelo.

Continúa la siembra en Salta, beneficiada por las últimas precipitaciones, estimándose una mejor superficie de siembra para esta campaña.

ARROZ

Continúa en San Javier la siembra de los últimos lotes del Largo Fino que se hallaba demorada por falta de piso, ya que no acompañaban las condiciones climáticas y de suelo. También continúa la siembra de los lotes de largo ancho, donde acompañan las condiciones climáticas y de suelo. Por las intensas precipitaciones registradas se produjeron anegamientos que taparon los lotes recién sembrados o con escaso desarrollo, que podrían sufrir pérdida de plantas por raleo o pérdidas totales, según la zona y el tiempo de permanencia del agua sobre las plantas.

GIRASOL

Buenos Aires

Gracias a las buenas condiciones de humedad en el suelo continua avanzando la siembra del Girasol para toda la Delegación Salliqueló y durante los próximos días estaría llegando a su etapa final. Para la presente campaña se esperan rendimiento por encima de la media. El estado de la oleaginosa es bueno, se encuentran atravesando etapas vegetativas entre V4-V8.

La Pampa

Se estima que el avance de los trabajos de siembra en General Pico sería del 60% de la superficie total estimada del cultivo. Con respecto al estado fenológico del cultivo, la mayor parte de la superficie sembrada se encuentra en emergencia y los lotes más adelantados poseen plántulas con tres o más pares de hojas verdaderas desplegadas.

Culminó la siembra de este cultivo en Santa Rosa. Los primeros sembrados se encuentran en cuatro hojas verdaderas y los sembrados más recientemente en Emergencia-cotiledón en muy buen

estado y sin plagas que lo afecten. Ya se están aplicando los clearsoles. Se observan sementeras bastante limpias.

Santa Fe

En Avellaneda se hallan en diferentes etapas de crecimiento, floración y los más adelantados principio de llenado de grano, según fecha de siembra, material utilizado y condiciones climáticas de cada zona. La evolución es buena en general, a pesar de que se observan casos de mildiu en muchos sectores de lotes puntuales, como así también algo de roya blanca y septoria. Se están presentando ataques de orugas e isocas cortadoras, que se están controlando cuando la situación lo amerita.

En Rafaela los lotes de girasol evolucionan mayoritariamente de etapa de floración. El estado de los cultivos en general es bueno, aunque un menor porcentaje se verifica con una variable afectación, como consecuencia de la caída de granizo en varios lugares y del temporal de abundantes lluvias y fuertes vientos registrados durante los últimos días, que produjo vuelco de plantas y lotes con excesos hídricos en sectores bajos.

Chaco

El cultivo de girasol en el ámbito de la delegación Roque Sáenz Peña avanza en muy buen estado de crecimiento y desarrollo sin variaciones con respecto al último informe.

MAÍZ

Buenos Aires

Su siembra está casi finalizada en Pehuajó, ayudada por los días soleados y ventosos que permiten recuperar rápidamente el piso de los lotes de siembra. Su desarrollo es excelente y sin limitaciones, solo se advierten algunos problemas de enmalezamiento, que se subsanarán en el transcurso del cultivo.

La siembra del maíz continúa a ritmo moderado en Salliqueló, a pesar de las buenas jornadas post-lluvias. En cuanto a las reservas hídricas en los perfiles del suelo resultan óptimas.

Córdoba

En Laboulaye, el Maíz había dejado lugar a la siembra de soja y sumó algunos cuadros más en aquellas zonas en donde los milimetrages caídos aportaron mayor humedad al perfil. Muchos lotes superan estadios de 6 y 8 hojas y aquellos que lo ameritaban, fueron también fertilizados.

El estado del cultivo es muy bueno en Marcos Juárez. La fuerte tormenta de la semana anterior no afectó severamente al cultivo, si bien hay una superficie importante dañada por granizo. La fenología es muy variable dado que la ventana de siembra de este año fue del 20 setiembre hasta cerca del 25 octubre. Hay lotes en etapa V6/7 y lotes en V3. Toda esa gama se observa al recorrer. Se realizaron las tareas de fertilización nitrogenada. Sin duda esta cantidad de agua caída ha lavado mucho del fertilizante. Se estima que la semana que viene comenzará la implantación de los lotes de segunda o los de primera tardíos. La humedad en el perfil es Adecuada, a la fecha.

Creciendo normalmente los sembrados temprano en Río Cuarto. Se va a retomar la siembra de los tardíos a fin de mes.

La Pampa

La humedad de la capa arable en toda la región de General Pico es calificada como Adecuada y los trabajos de preparación del suelo y siembra de cultivos se desarrollan con buen ritmo. Con respecto al estado fenológico del cultivo, la mayor parte de la superficie sembrada se encuentra en emergencia y los lotes más adelantados ya poseen plántulas con cuatro o más hojas desplegadas.

Continúan las siembras en Santa Rosa. Los primeros sembrados se encuentran en cinco hojas y los sembrados más recientemente en Emergencia en buen estado, sin plagas que lo afecten.

Santa Fe

La evolución es buena en general en Avellaneda. Fenológicamente se hallan en emergencia y diferentes etapas de crecimiento V8 a V12 y las más adelantadas en floración y principio de llenado, según fecha de siembra, material utilizado y condiciones climáticas de cada zona.

En Casilda, se observa un buen estado evolutivo en la mayor parte de la superficie implantada, con un promedio de seis a diez hojas extendidas. Algunas plantas muestran un amarillamiento apical derivado del efecto de los fertilizantes líquidos. Aún no se puede verificar el área afectada por anegamientos, aunque de seguir sin precipitaciones en los próximos días, esos sectores quedarán sumamente acotados. No se reporta la aparición temprana de enfermedades ni ataques de plagas.

En Rafaela los lotes de primera evolucionan entre pleno crecimiento vegetativo y comienzos de floración en los más adelantados, con buen estado sanitario. En general se verifica una buena evolución de los cultivos, excepto los lotes afectados en aquellas zonas castigadas por granizo o ubicados en sectores naturales bajos con encharcamientos o dificultades de escurrimiento, donde es lenta la recuperación de los pisos luego del temporal de abundantes lluvias de la semana anterior.

En Venado Tuerto los cultivos se encuentran en excelente estado; continúan haciéndose las fertilizaciones nitrogenadas y ya comienzan a cerrar el surco con una altura promedio de 1,40 m.

MANÍ

En Laboulaye el Maní sumó más hectáreas sembradas y las emergencias se ven claramente con un buen aspecto del cultivo. En la zona sur de Unión y Marcos Juárez está finalizando la siembra. Se controlan malezas. Algo retrasada la siembra (10-15 días) en Río Cuarto, pero se está llegando al fin de la misma.

SOJA

Buenos Aires

En Pehuajó las lluvias demoraron la siembra de primera, pero a partir de los días soleados, se pudo avanzar rápidamente para promediar su superficie de cultivo. Tampoco en este caso se advierten problemas, salvo algunos lotes que no tuvieron el correcto manejo de malezas, y que llegan al cultivo no muy limpios.

Córdoba

Condiciones propicias en Laboulaye para el avance de siembra en lotes de Granos Gruesos; la Soja fue el grano que demandó mayor actividad y el avance del área sembrada alcanza al 60 %

y más en ambos departamentos. Con adecuada humedad la emergencia y el planteo se ven de muy buen aspecto y sin inconvenientes sanitarios.

La siembra de primera se vio interrumpida en Marcos Juárez por las copiosas lluvias. Se estima en la zona norte un 90% de la superficie ya implantada. Comenzó la siembra de segunda. Los lotes emergieron de manera correcta y la lluvia copiosa de la semana pasada afectó solo sectores de lotes que se resiembran en esta semana. En general el control de maleza es bueno.

Buen avance en Río Cuarto, y si bien está unos 7 días atrasada, se está llegando al fin de la siembra durante esta semana.

La Pampa

Los trabajos de preparación del suelo y siembra de cultivos se desarrollan con buen ritmo en General Pico. Se estima que el avance de los trabajos de siembra sería del 40% de la superficie total estimada del cultivo. Con respecto al estado fenológico del cultivo, la mayor parte de la superficie sembrada se encuentra en emergencia y los lotes más adelantados poseen la primera hoja unifoliada totalmente expandida.

Continúa más activamente la siembra en Santa Rosa con un avance que se estima en un 20% con respecto a la semana anterior. Las primeras están en cotiledón-primer hoja unifoliada, en buen estado y sin plagas que las afecten.

Santa Fe

Se continúa con la siembra de lotes de primera en Avellaneda, donde acompañan las condiciones climáticas y de suelo. La evolución es buena en general. Se están presentando problemas por falta de semilla en algunos casos por la baja del poder germinativo de los lotes dejados para semilla. Se han producido pérdidas por anegamientos y planchado, en sectores puntuales, los que de conseguirse semilla deberán ser resembrados.

Avanzó fuertemente en Casilda la labor de siembra de primera, luego de las copiosas precipitaciones de la semana pasada, hasta llegar al 90 por ciento del área a implantarse. Restan por cubrirse los campos que aún permanecen con agua en superficie o bien barrocos en su estrato superior. Se debieron utilizar rotativas en muchos cuadros, así como también se plantea la probabilidad de resiembras en sectores anegados. Los estadíos de evolución se extienden desde el proceso de emergencia hasta la emisión de la segunda hoja trifoliada, evidenciándose en la presente campaña la generalización de lotes con menores distancias entre surcos para mejorar la competencia con las malezas.

Continuaron lentamente en Rafaela las tareas de siembra a medida que se fueron recuperando los pisos y caminos luego del temporal de intensas lluvias de la semana pasada. Como consecuencia del mismo, se está evaluando realizar resiembras por planchado o mortandad de plantas. El buen clima con sol y altas temperaturas de los últimos días favoreció la recuperación de los pisos. Se verifica un atraso en el avance de la siembra con relación a la campaña anterior, aunque se estima que se intensificarán las tareas a medida que se normalice el estado de los pisos.

Continúa la siembra a muy buen ritmo en Venado Tuerto, con condiciones excelentes de humedad para lograr una muy buena implantación. Las ya emergidas se encuentran en la etapa

fenológica V1 con muy buena densidad de plantas. Comenzó la siembra de segunda en la medida que se van liberando los lotes de trigo.

SORGO

Se dio por iniciada la siembra en Laboulaye, que será en menor superficie que el ciclo anterior. Continúa la siembra en la delegación Santa Rosa.

La siembra de sorgo granífero continuó lentamente y en aquellas zonas del centro y norte de Santa Fe donde se fueron recuperando los pisos. Se evalúan algunas resiembras en lotes afectados por excesos hídricos cuando las condiciones de los pisos lo permitan.

AVANCE DE LA SIEMBRA DE ARROZ

CAMPAÑA: 2018/2019 (*)

DELEGACIÓN	TIPO	ÁREA	18/10	25/10	01/11	08/11	15/11	22/11	ÁREA	
		A SEMBRAR	%	%	%	%	%	%	SEMBRADA	
		Hectáreas								Hectáreas
CORRIENTES	LA	6.400	-	30	100	100	100	100	6.400	
	LF	78.600	45	60	70	80	90	95	74.670	
	M		-	-	-	-	-	-	0	
T. CORRIENTES		85.000	42	58	72	82	91	95	81.070	
CHACO	LA		-	-	-	-	-	-	0	
	LF	5.000	-	-	-	-	100	100	5.000	
	M		-	-	-	-	-	-	0	
T. CHACO		5.000	0	0	0	0	100	100	5.000	
PARANA	LA	2.500	-	44	100	100	100	100	2.500	
	LF	26.000	61	88	100	100	100	100	26.000	
	M		-	-	-	-	-	-	0	
T. PARANÁ		28.500	55	84	100	100	100	100	28.500	
R. DEL TALA	LA	4.500	17	42	59	72	86	95	4.260	
	LF	30.500	36	63	74	79	82	92	28.133	
	M		-	-	-	-	-	-	0	
T. R.DEL TALA		35.000	34	60	72	78	83	93	32.393	
T. ENTRE RÍOS		63.500	44	71	85	88	90	96	60.893	
FORMOSA	LA		-	-	-	-	-	-	0	
	LF	8.500	-	-	-	-	80	100	8.500	
	M	0	-	-	-	-	-	-	0	
T. FORMOSA		8.500	0	0	0	0	80	100	8.500	
AVELLANEDA	LA	1.200	10	15	25	50	65	95	1.140	
	LF	16.000	55	70	80	90	95	98	15.680	
	M		-	-	-	-	-	-	0	
T. AVELLANEDA		17.200	52	66	76	87	93	98	16.820	
RAFAELA	LA	100	-	-	-	100	100	100	100	
	LF	12.500	60	75	90	95	100	100	12.500	
	M		-	-	-	-	-	-	0	
T. RAFAELA		12.600	60	74	89	95	100	100	12.600	
T. SANTA FE		29.800	55	70	82	91	96	99	29.420	
TOTAL PAÍS	LA	14.700	6	34	81	87	93	98	14.400	
	LF	177.100	44	62	72	79	91	96	170.483	
	M	0	0	0	0	0	0	0	0	
TOTAL PAÍS	18/19	191.800	41	60	73	79	91	96	184.883	
	17/18	202.060	38	41	52	60	89	95	-	

(*) Cifras Provisorias

AVANCE DE LA SIEMBRA DE GIRASOL

CAMPAÑA: 2018/2019 (*)

DELEGACIÓN	ÁREA A SEMBRAR	18/10	25/10	01/11	08/11	15/11	22/11	ÁREA SEMBRADA	
	Hectáreas	%	%	%	%	%	%	Hectáreas	
Bahía Blanca	3.500	-	-	-	-	25	63	2.220	
Bolívar	45.000	50	80	90	95	100	100	45.000	
Bragado	6.600	100	100	100	100	100	100	6.600	
General Madariaga	67.300	11	11	15	30	100	100	67.300	
Junín	1.800	91	100	100	100	100	100	1.800	
La Plata	6.500	11	35	40	50	75	95	6.180	
Lincoln	6.950	-	-	47	84	89	100	6.950	
Pehuajó	71.600	-	59	87	90	95	100	71.600	
Pergamino	1.150	57	100	100	100	100	100	1.150	
Pigüé	67.000	5	5	22	30	50	55	36.850	
Salliqueló	160.000	15	18	35	45	65	81	129.100	
Tandil	220.000	10	32	79	100	100	100	220.000	
Tres Arroyos	170.000	-	-	30	81	85	88	149.600	
25 de Mayo	17.300	44	75	90	90	95	95	16.370	
BUENOS AIRES	18/19	844.700	11	25	52	72	85	90	760.720
	17/18	822.748	13	32	42	72	84	94	-
Laboulaye	7.000	18	50	76	93	100	100	7.000	
Marcos Juárez	1.600	72	100	100	100	100	100	1.600	
Río Cuarto	2.000	80	80	80	100	100	100	2.000	
San Francisco	7.000	69	73	92	95	98	100	7.000	
Villa María	200	-	-	-	100	100	100	200	
CÓRDOBA	18/19	17.800	49	66	84	95	99	100	17.800
	17/18	12.700	18	20	40	62	93	100	-
Paraná	5.000	100	100	100	100	100	100	5.000	
Rosario del Tala	2.580	100	100	100	100	100	100	2.580	
ENTRE RÍOS	18/19	7.580	100	100	100	100	100	7.580	
	17/18	7.900	96	96	96	96	96	100	-
General Pico	79.500	15	19	27	41	48	61	48.140	
Santa Rosa	105.000	1	7	32	80	82	99	104.300	
LA PAMPA	18/19	184.500	7	12	30	63	67	83	152.440
	17/18	177.900	0	3	6	9	16	27	-
Avellaneda	165.900	100	100	100	100	100	100	165.900	
Cañada de Gómez	3.000	100	100	100	100	100	100	3.000	
Casilda	0	-	-	-	-	-	-	0	
Rafaela	86.700	100	100	100	100	100	100	86.700	
Venado Tuerto	300	-	-	10	60	90	100	300	
SANTA FE	18/19	255.900	100	100	100	100	100	255.900	
	17/18	229.600	100	100	100	100	100	-	
CATAMARCA	0	-	-	-	-	-	-	0	
CORRIENTES	0	-	-	-	-	-	-	0	
CHACO (Charata)	241.670	100	100	100	100	100	100	241.670	
CHACO (Pcia. R. S. Peña)	155.200	100	100	100	100	100	100	155.200	
FORMOSA	3.000	-	-	-	-	100	100	3.000	
JUJUY	0	-	-	-	-	-	-	0	
MISIONES	0	-	-	-	-	-	-	0	
SALTA	0	-	-	-	-	-	-	0	
SAN LUIS	8.400	15	20	50	80	82	100	8.400	
STGO. ESTERO	0	-	-	-	-	-	-	0	
STGO. ESTERO (Quimilí)	24.500	31	31	31	31	40	50	12.250	
TUCUMÁN	0	-	-	-	-	-	-	0	
TOTAL PAÍS	18/19	1.743.250	45	53	68	81	88	93	1.614.960
	17/18	1.702.996	47	56	62	77	84	90	-

(*) Cifras Provisorias

AVANCE DE LA SIEMBRA DE MAÍZ

CAMPAÑA: 2018/2019 (*)

DELEGACIÓN	ÁREA A SEMBRAR Hectáreas	18/10	25/10	01/11	08/11	15/11	22/11	ÁREA SEMBRADA Hectáreas	
		%	%	%	%	%	%		
Bahía Blanca	18.120	-	-	-	-	10	29	5.200	
Bolívar	190.000	63	100	100	100	100	100	190.000	
Bragado	167.600	60	70	70	75	75	75	125.700	
General Madariaga	112.000	-	23	25	30	80	80	89.540	
Junín	167.600	75	75	75	80	81	86	144.040	
La Plata	31.500	15	25	30	35	50	75	23.630	
Lincoln	283.500	69	69	69	69	69	69	195.590	
Pehuajó	346.600	56	77	84	84	86	96	331.450	
Pergamino	191.200	84	84	84	84	84	84	160.550	
Pigüé	142.000	13	20	35	45	45	45	63.900	
Salliqueló	100.000	-	1	15	25	30	45	45.000	
Tandil	257.000	5	24	34	52	67	79	203.490	
Tres Arroyos	315.000	-	-	10	76	80	83	261.450	
25 de Mayo	213.830	55	93	93	93	93	93	199.870	
BUENOS AIRES	18/19	2.535.950	41	54	59	71	76	80	2.039.410
	17/18	2.472.350	19	37	47	65	69	78	-
Laboulaye	484.000	30	40	50	55	60	62	299.690	
Marcos Juárez	440.950	84	89	90	91	93	93	410.740	
Río Cuarto	667.950	34	34	34	40	40	40	267.180	
San Francisco	726.700	34	51	85	92	92	93	675.830	
Villa María	476.200	20	20	20	20	30	40	190.480	
CÓRDOBA	18/19	2.795.800	39	46	57	61	64	66	1.843.920
	17/18	2.797.342	28	32	36	47	49	50	-
Paraná	115.000	90	90	90	90	90	90	103.500	
Rosario del Tala	308.000	85	85	85	85	85	85	262.200	
ENTRE RÍOS	18/19	423.000	86	86	86	86	86	86	365.700
	17/18	415.000	73	73	73	73	73	73	-
General Pico	357.500	17	22	30	41	48	57	203.950	
Santa Rosa	136.600	1	5	22	24	26	38	51.380	
LA PAMPA	18/19	494.100	13	17	28	36	42	52	255.330
	17/18	458.400	0	6	14	22	31	33	-
Avellaneda	218.500	26	26	26	26	26	26	57.090	
Cañada de Gómez	295.000	85	85	85	85	85	85	249.870	
Casilda	141.200	66	66	66	66	77	77	108.640	
Rafaela	280.000	77	77	77	77	77	77	216.410	
Venado Tuerto	210.000	55	55	55	75	75	78	163.800	
SANTA FE	18/19	1.144.700	64	64	64	68	69	70	795.810
	17/18	1.084.123	62	63	63	63	63	63	-
CATAMARCA	11.400	-	-	-	-	-	-	0	
CORRIENTES	9.200	-	-	-	-	-	-	0	
CHACO (Charata)	158.800	-	-	-	-	-	-	0	
CHACO (Pcia. R. S. Peña)	155.000	-	-	-	-	-	-	0	
FORMOSA	69.000	-	-	-	-	-	-	0	
JUJUY	5.740	-	-	-	-	-	-	0	
MISIONES	5.000	-	-	-	-	-	-	0	
SALTA	289.200	-	-	-	-	-	-	0	
SAN LUIS	313.400	6	10	15	20	22	25	78.690	
STGO. ESTERO	200.000	1	1	1	1	10	21	41.120	
STGO. ESTERO (Quimilí)	670.000	-	-	-	-	-	-	0	
TUCUMÁN	70.800	-	-	-	-	-	-	0	
TOTAL PAÍS	18/19	9.351.090	35	41	47	52	55	58	5.419.980
	17/18	9.176.435	25	31	35	44	46	49	-

(*) Cifras Provisorias

AVANCE DE LA SIEMBRA DE SOJA
CAMPAÑA 2018/2019 (*)

DELEGACIÓN		ÁREA A SEMBRAR	18/10	25/10	01/11	08/11	15/11	22/11	ÁREA SEMBRADA
		Hectáreas	%	%	%	%	%	%	Hectáreas
Bolívar	1ª	300.000	-	13	15	20	50	90	270.000
	2ª	70.000	-	-	-	-	-	-	0
Bragado	1ª	358.000	1	1	5	10	40	80	286.400
	2ª	165.000	-	-	-	-	-	-	0
General Madariaga	1ª	91.500	-	-	-	-	-	-	0
	2ª	11.500	-	-	-	-	-	-	0
Junín	1ª	322.700	10	48	76	83	94	98	316.540
	2ª	167.500	-	-	-	-	-	-	0
La Plata	1ª	81.500	-	-	-	-	10	25	20.380
	2ª	25.500	-	-	-	-	-	-	0
Lincoln	1ª	602.300	1	8	38	53	68	76	454.800
	2ª	152.000	-	-	-	-	-	-	0
Pehuajó	1ª	456.800	-	7	22	30	35	84	384.950
	2ª	145.100	-	-	-	-	-	-	0
Pergamino	1ª	532.100	1	2	4	36	74	87	460.430
	2ª	202.740	-	-	-	-	-	-	0
Pigüé	1ª	135.000	-	-	-	-	-	-	0
	2ª	16.000	-	-	-	-	-	-	0
Salliqueló	1ª	182.000	-	-	-	-	-	-	0
	2ª	32.000	-	-	-	-	-	-	0
Tandil	1ª	385.000	-	-	-	1	11	27	103.760
	2ª	247.000	-	-	-	-	-	-	0
Tres Arroyos	1ª	400.000	-	-	-	-	-	-	0
	2ª	250.000	-	-	-	-	-	-	0
25 de Mayo	1ª	249.150	5	10	30	65	69	69	172.310
	2ª	72.470	-	-	-	-	-	-	0
BUENOS AIRES	18/19	5.652.860	1	5	13	21	32	44	2.469.570
	17/18	5.548.460	2	4	5	15	23	39	-
Laboulaye	1ª	590.000	-	5	10	20	35	50	295.000
	2ª	55.000	-	-	-	-	-	-	0
Marcos Juárez	1ª	634.800	2	5	31	71	73	92	581.540
	2ª	319.000	-	-	-	-	-	3	9.570
Río Cuarto	1ª	1.032.750	-	-	0	13	21	71	728.190
	2ª	81.000	-	-	-	-	-	-	0
San Francisco	1ª	709.000	-	-	-	-	-	5	35.450
	2ª	291.900	-	-	-	-	-	-	0
Villa María	1ª	616.250	-	-	-	-	23	38	236.020
	2ª	206.550	-	-	-	-	-	-	0
CÓRDOBA	18/19	4.536.250	0	1	6	15	23	42	1.885.770
	17/18	4.463.610	0	3	9	20	37	50	-
Paraná	1ª	302.700	-	5	19	31	43	53	159.130
	2ª	183.500	-	-	-	-	-	-	0
Rosario del Tala	1ª	610.000	1	3	4	21	55	82	502.460
	2ª	230.000	-	-	-	-	-	2	4.280
ENTRE RÍOS	18/19	1.326.200	0	3	6	17	35	50	665.870
	17/18	1.319.900	0	1	5	19	39	58	-

AVANCE DE LA SIEMBRA DE SOJA (CONTINUACIÓN)
CAMPAÑA 2018/2019 (*)

DELEGACIÓN		ÁREA A SEMBRAR	18/10	25/10	01/11	08/11	15/11	22/11	ÁREA SEMBRADA
		Hectáreas	%	%	%	%	%	%	Hectáreas
General Pico	1ª	344.400	-	-	9	19	28	40	136.590
	2ª	32.100	-	-	-	-	-	-	0
Santa Rosa	1ª	81.150	-	-	-	2	2	18	14.480
	2ª	6.000	-	-	-	-	-	-	0
LA PAMPA	18/19	463.650	0	0	7	15	21	33	151.070
	17/18	431.400	0	0	0	0	0	0	-
Avellaneda	1ª	148.700	-	5	13	20	22	30	44.430
	2ª	105.000	-	-	-	-	-	-	0
Cañada de Gómez	1ª	474.600	-	-	-	40	65	75	355.950
	2ª	297.960	-	-	-	-	-	-	0
Casilda	1ª	471.150	-	4	12	37	70	92	433.460
	2ª	225.300	-	-	-	-	-	-	0
Rafaela	1ª	510.000	-	-	4	6	9	24	122.710
	2ª	278.000	-	-	-	-	-	-	0
Venado Tuerto	1ª	450.000	5	15	45	65	80	95	427.500
	2ª	105.000	-	-	-	-	-	1	1.050
SANTA FE	18/19	3.065.710	1	3	10	23	35	45	1.385.100
	17/18	3.011.720	1	4	8	17	40	51	-
CATAMARCA		26.500	-	-	-	-	-	-	0
CORRIENTES		2.170	-	-	-	-	-	-	0
CHACO (Charata)		305.000	-	-	-	-	-	-	0
CHACO (Peña)		215.000	-	-	-	-	-	-	0
FORMOSA		25.000	-	-	-	-	-	-	0
JUJUY		7.240	-	-	-	-	-	-	0
MISIONES		2.800	-	-	-	-	-	-	0
SALTA		466.300	-	-	-	-	-	-	0
SAN LUIS	1ª	365.000	1	3	5	15	21	58	211.040
	2ª	4.000	-	-	-	-	-	-	0
STGO. ESTERO		158.500	-	-	-	-	9	25	40.100
STGO. ESTERO (Quimilí)	1ª	515.600	-	-	-	-	-	-	0
	2ª	223.500	-	-	-	-	-	-	0
TUCUMÁN		190.500	-	-	-	-	-	-	0
TOTAL PAÍS	18/19	17.551.780	1	3	8	17	26	39	6.808.520
	17/18	17.258.280	0	1	4	15	26	39	-

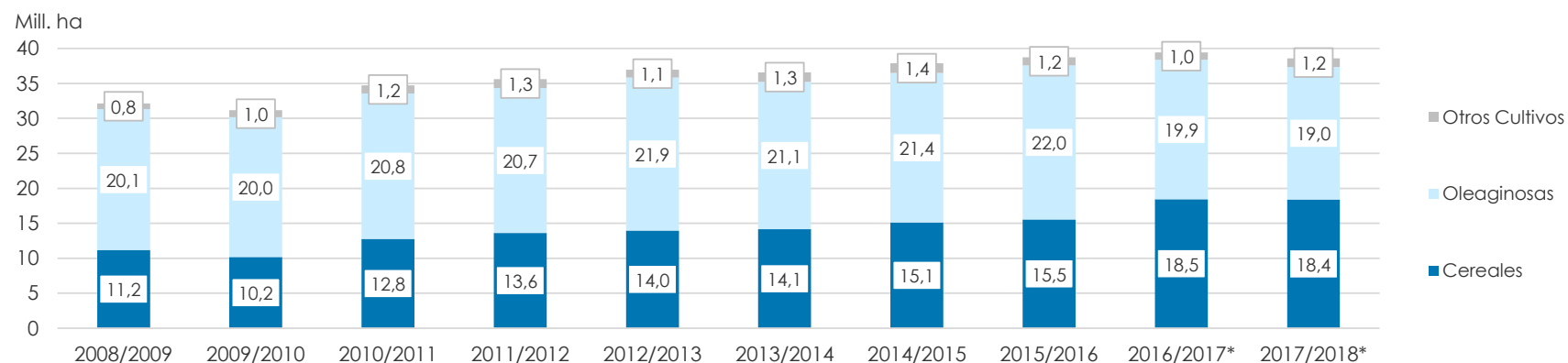
(*) Cifras Provisorias

ÁREA SEMBRADA DE GRANOS Y ALGODÓN DE LA REPÚBLICA ARGENTINA EN Ha

CAMPAÑAS 2008/2009- 2017/2018 (*)

CULTIVOS	2008/2009	2009/2010	2010/2011	2011/2012	2012/2013	2013/2014	2014/2015	2015/2016	2016/2017*	2017/2018*
ALPISTE	11.000	11.000	17.000	14.000	14.000	28.000	26.000	19.000	32.000	15.000
ARROZ	205.000	220.000	258.000	237.000	233.000	243.000	239.000	215.000	206.000	202.000
AVENA	1.055.000	917.000	1.133.000	1.057.000	1.224.000	1.460.000	1.340.000	1.329.000	1.350.000	1.151.000
CEBADA	627.000	588.000	804.000	1.229.000	1.876.000	1.339.000	1.082.000	1.517.000	980.000	1.020.000
CENTENO	203.000	152.000	159.000	156.000	163.000	310.000	319.000	332.000	307.000	326.000
MAIZ	3.498.000	3.668.600	4.560.000	5.000.000	6.100.000	6.100.000	6.000.000	6.900.000	8.480.000	9.100.000
MIJO	26.000	33.000	37.000	42.000	31.000	16.000	11.000	11.000	7.000	6.380
SORGO GRANIFERO	830.000	1.032.200	1.232.000	1.250.000	1.160.000	1.000.000	840.000	850.000	728.000	640.000
TRIGO	4.732.000	3.552.000	4.577.000	4.629.000	3.160.000	3.650.000	5.260.000	4.370.000	6.360.000	5.930.000
Subtotal Cereales	11.187.000	10.173.800	12.777.000	13.614.000	13.961.000	14.146.000	15.117.000	15.543.000	18.450.000	18.389.880
CARTAMO	100.000	74.000	92.000	171.000	119.000	9.000	44.000	80.000	26.000	35.000
COLZA	42.000	12.000	13.000	30.000	93.000	72.000	56.000	37.000	25.000	18.000
GIRASOL	1.967.000	1.542.900	1.756.000	1.851.000	1.660.000	1.300.000	1.465.000	1.435.000	1.860.000	1.703.000
LINO	17.000	38.500	26.000	17.000	15.000	18.000	15.000	17.000	13.000	12.000
SOJA	18.000.000	18.343.000	18.885.000	18.670.000	20.000.000	19.700.000	19.790.000	20.479.000	18.000.000	17.200.000
Subtotal Oleaginosas	20.126.000	20.010.400	20.772.000	20.739.000	21.887.000	21.099.000	21.370.000	22.048.000	19.924.000	18.968.000
ALGODON	299.000	489.600	627.000	622.000	411.000	552.000	525.000	406.000	253.000	327.000
MANI	264.000	222.000	264.000	307.000	418.000	412.000	424.000	370.000	364.000	500.000
POROTO	279.000	268.000	273.000	338.000	277.000	352.000	438.000	377.000	424.000	418.000
Subtotal Otros Cultivos	842.000	979.600	1.164.000	1.267.000	1.106.000	1.316.000	1.387.000	1.153.000	1.041.000	1.245.000
TOTAL	32.155.000	31.163.800	34.713.000	35.620.000	36.954.000	36.561.000	37.874.000	38.744.000	39.415.000	38.602.380

(*) Cifras Provisorias

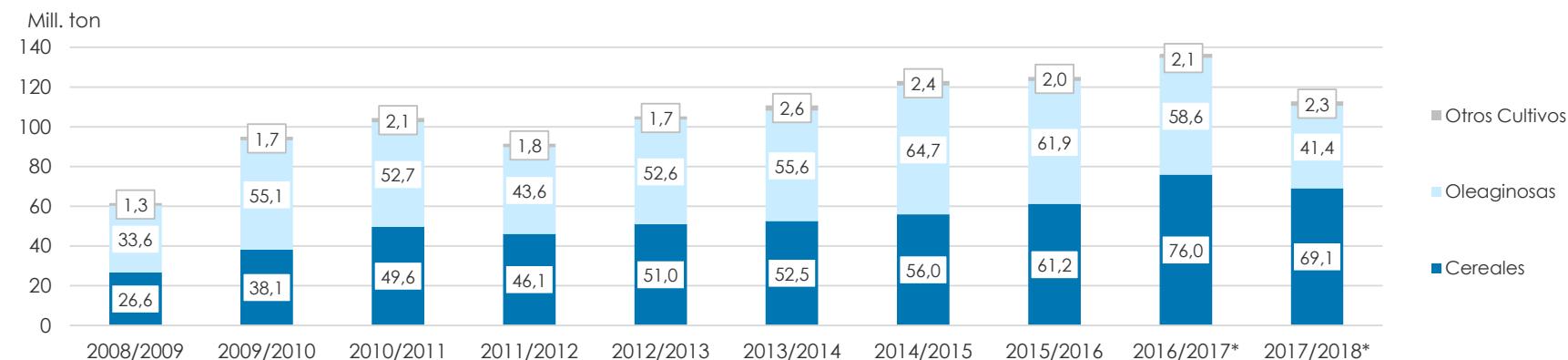


VOLÚMENES DE PRODUCCIÓN DE GRANOS Y ALGODÓN en TON

CAMPAÑAS 2008/2009- 2017/2018 (*)

CULTIVOS	2008/2009	2009/2010	2010/2011	2011/2012	2012/2013	2013/2014	2014/2015	2015/2016	2016/2017*	2017/2018*
ALPISTE	10.000	9.800	27.000	23.000	18.000	53.000	32.000	29.000	44.000	22.000
ARROZ	1.335.000	1.240.000	1.747.000	1.568.000	1.560.000	1.580.000	1.560.000	1.400.000	1.330.000	1.368.000
AVENA	290.000	182.000	660.000	415.000	496.000	445.000	525.000	553.000	785.000	492.000
CEBADA	1.690.000	1.370.000	2.980.000	4.100.000	5.170.000	4.720.000	2.920.000	4.950.000	3.300.000	3.740.000
CENTENO	34.000	25.100	44.000	43.000	40.000	52.000	97.000	61.000	79.000	87.000
MAIZ	13.121.000	22.680.000	23.800.000	21.200.000	32.100.000	33.000.000	33.800.000	39.800.000	49.500.000	43.300.000
MIJO	9.000	9.000	8.000	18.000	10.000	3.000	10.000	10.000	5.000	2.200
SORGO GRANIFERO	1.752.000	3.630.000	4.440.000	4.250.000	3.600.000	3.470.000	3.100.000	3.050.000	2.530.000	1.550.000
TRIGO	8.373.000	9.000.000	15.900.000	14.500.000	8.000.000	9.200.000	13.930.000	11.300.000	18.390.000	18.500.000
Subtotal Cereales	26.614.000	38.145.900	49.606.000	46.117.000	50.994.000	52.523.000	55.974.000	61.153.000	75.963.000	69.061.200
CARTAMO	87.000	44.000	56.000	108.000	50.000	3.000	29.000	52.000	18.000	28.000
COLZA	61.000	17.000	23.000	51.000	128.000	112.000	105.000	67.000	50.000	35.000
GIRASOL	2.450.000	2.320.000	3.669.000	3.340.000	3.100.000	2.060.000	3.160.000	3.000.000	3.550.000	3.530.000
LINO	19.000	52.000	32.000	21.000	17.000	20.000	17.000	20.000	17.000	14.000
SOJA	31.000.000	52.680.000	48.900.000	40.100.000	49.300.000	53.400.000	61.400.000	58.800.000	55.000.000	37.780.000
Subtotal Oleaginosas	33.617.000	55.113.000	52.680.000	43.620.000	52.595.000	55.595.000	64.711.000	61.939.000	58.635.000	41.387.000
ALGODON	389.000	760.000	1.038.000	709.000	543.000	1.019.000	795.000	670.000	616.000	814.000
MANI	605.000	611.000	701.000	686.000	1.026.000	1.170.000	1.000.000	1.000.000	1.080.000	1.020.000
POROTO	313.000	338.000	334.000	361.000	95.700	430.000	600.000	370.000	414.000	473.000
Subtotal Otros Cultivos	1.307.000	1.709.000	2.073.000	1.756.000	1.664.700	2.619.000	2.395.000	2.040.000	2.110.000	2.307.000
TOTAL	61.538.000	94.967.900	104.359.000	91.493.000	105.253.700	110.737.000	123.080.000	125.132.000	136.708.000	112.755.200

(*) Cifras Provisorias



PRODUCCIÓN DE CULTIVOS EN LA REPÚBLICA ARGENTINA

CAMPAÑA 2017/2018 (*)

DELEGACIÓN	ÁREA SEMBRADA <i>Miles ha</i> (1)	ÁREA NO COSECHADA <i>Miles ha</i>	ÁREA COSECHADA <i>Miles ha</i> (2)	% (2)/(1)	RENDIMIENTO <i>qq/ha</i> (3)	PRODUC- CIÓN <i>Miles ton</i> (2)*(3)/10
ALPISTE	15	0	15	99	15	22
ARROZ	202	4	198	98	69	1.368
AVENA	1.151	933	218	19	23	492
CEBADA	1.020	84	936	92	40	3.740
CENTENO	326	280	46	14	19	87
MAÍZ	9.100	2.000	7.100	78	61	43.300
MIJO	6	5	1	19	13	2
SORGO GRANIFERO	640	207	433	68	36	1.550
TRIGO	5.930	108	5.822	98	32	18.500
Subtotal Cereales	18.390	3.621	14.769	80	-	69.061
CÁRTAMO	35	0	35	100	8	28
COLZA	18	0	18	100	19	35
GIRASOL	1.703	26	1.677	98	21	3.530
LINO	12	0	12	100	11	14
SOJA	17.200	900	16.300	95	23	37.780
Subtotal Oleaginosas	18.969	926	18.042	95	-	41.387
ALGODÓN	327	8	319	98	25	814
MANÍ	499	9	490	98	20	1.020
POROTOS	418	2	416	100	11	473
TOTAL PAÍS	38.604	4.568	34.036	88	-	112.755

(*) Cifras Provisorias

HUMEDAD Y ESTADO DE LOS CULTIVOS

Desde el 16/11/18 hasta el 22/11/18

PROVINCIA	DELEGACIÓN	TRIGO PAN									
		Estadio Fenológico					Estado General				Humedad
		E	C	F	L	M	MB	B	R	M	
BUENOS AIRES	BAHÍA BLANCA	-	-	79	21	-	-	100	-	-	A
	BOLÍVAR	-	-	-	100	-	-	100	-	-	E/A
	BRAGADO	-	-	-	100	-	-	100	-	-	A
	GENERAL MADARIAGA	-	-	100	-	-	22	70	8	-	A
	JUNÍN	-	-	-	100	-	6	88	6	-	A
	LA PLATA	-	-	100	-	-	50	50	-	-	A
	LINCOLN	-	-	-	100	-	-	93	4	3	A
	PEHUAJÓ	-	-	47	52	-	63	37	-	-	A
	PERGAMINO	-	-	-	21	79	-	100	-	-	A
	PIGÜÉ	-	-	50	50	-	10	70	20	-	A
	SALLIQUELÓ	-	-	90	10	-	23	77	-	-	A
	TANDIL	-	-	82	18	-	53	47	-	-	A
	TRES ARROYOS	-	-	-	-	-	-	-	-	-	-
25 DE MAYO	-	-	52	48	-	9	80	11	-	E/A	
CÓRDOBA	LABOULAYE	-	-	14	45	40	-	62	38	-	A
	MARCOS JUÁREZ	-	-	-	46	54	-	55	36	9	A
	RÍO CUARTO	-	-	-	48	52	4	44	33	19	A
	SAN FRANCISCO	-	-	3	85	13	5	60	30	5	A/R
	VILLA MARÍA	-	-	-	33	67	-	100	-	-	A
ENTRE RÍOS	PARANÁ	-	-	-	20	80	23	77	-	-	A/E
	ROSARIO DEL TALA	-	-	-	-	100	56	42	2	-	E/A
LA PAMPA	GENERAL PICO	-	-	-	35	65	20	58	12	10	A
	SANTA ROSA	-	-	23	77	-	1	88	11	-	A
SANTA FE	AVELLANEDA	-	-	-	-	100	-	81	19	-	A
	CAÑADA de GÓMEZ	-	-	-	-	100	-	47	35	18	A
	CASILDA	-	-	-	30	70	-	37	30	24	A
	RAFAELA	-	-	-	-	100	-	90	10	-	E/A
	VENADO TUERTO	-	-	-	40	60	40	50	10	-	A
CATAMARCA	CATAMARCA	-	-	-	-	100	-	49	51	-	A
CORRIENTES	CORRIENTES	-	-	-	-	-	-	-	-	-	-
CHACO	CHARATA	-	-	-	1	97	23	57	20	-	A/R
	ROQUE SÁENZ PEÑA	-	-	-	-	100	-	50	50	-	A/R
FORMOSA	FORMOSA	-	-	-	-	-	-	-	-	-	-
JUJUY	JUJUY	-	-	-	-	100	-	95	5	-	A/R
MISIONES	POSADAS	-	-	-	-	-	-	-	-	-	-
SALTA	SALTA	-	-	-	10	90	-	71	29	-	A/R
SAN LUIS	SAN LUIS	-	-	-	100	-	-	17	83	-	A/R
SANTIAGO DEL ESTERO	SANTIAGO DEL ESTERO	-	-	-	-	100	-	100	-	-	A/R
	QUIMILÍ	-	-	-	8	92	-	77	23	-	R
TUCUMÁN	TUCUMÁN	-	-	-	-	100	-	73	27	-	A

Las cifras expresan porcentaje de la superficie del área sembrada.

Estado general: MB: Muy Bueno, B: Bueno, R: Regular, M:Malo.

Humedad: A: Adecuada, R: Regular, E: Exceso, I : Inundación, PS: Principio de Sequía, S: Sequía.

Estadio Fenológico: E: Emergencia; C:Crecimiento; F: Floración; L: Llenado; M: Madurez

(*) La sumatoria puede ser inferior a 100, correspondiendo la diferencia a siembras aún sin emerger.

HUMEDAD Y ESTADO DE LOS CULTIVOS

Desde el 16/11/18 hasta el 22/11/18

PROVINCIA	DELEGACIÓN	GIRASOL									
		Estadio Fenológico					Estado General				Humedad
		E	C	F	L	M	MB	B	R	M	
BUENOS AIRES	BAHÍA BLANCA	81	-	-	-	-	-	81	-	-	A
	BOLÍVAR	-	100	-	-	-	-	100	-	-	E/A
	BRAGADO	-	100	-	-	-	-	100	-	-	A
	GENERAL MADARIAGA	80	20	-	-	-	-	100	-	-	A
	JUNÍN	-	100	-	-	-	-	100	-	-	A
	LA PLATA	50	50	-	-	-	100	-	-	-	A
	LINCOLN	11	89	-	-	-	-	100	-	-	A
	PEHUAJÓ	-	100	-	-	-	100	-	-	-	A
	PERGAMINO	-	100	-	-	-	-	100	-	-	A
	PIGÜÉ	-	-	-	-	-	-	-	-	-	-
	SALLIQUELÓ	38	2	-	-	-	-	-	-	-	A
	TANDIL	87	13	-	-	-	-	-	-	-	A
	TRES ARROYOS	-	-	-	-	-	-	-	-	-	-
25 DE MAYO	9	91	-	-	-	-	100	-	-	E/A	
CÓRDOBA	LABOULAYE	7	93	-	-	-	-	100	-	-	A
	MARCOS JUÁREZ	-	100	-	-	-	-	100	-	-	A
	RÍO CUARTO	-	100	-	-	-	-	78	23	-	A
	SAN FRANCISCO	-	100	-	-	-	-	68	32	-	A/E
	VILLA MARÍA	-	-	-	-	-	-	-	-	-	-
ENTRE RÍOS	PARANÁ	-	41	59	-	-	-	100	-	-	A/E
	ROSARIO DEL TALA	-	100	-	-	-	-	-	-	-	E/A
LA PAMPA	GENERAL PICO	39	61	-	-	-	-	100	-	-	A
	SANTA ROSA	43	57	-	-	-	72	28	-	-	A
SANTA FE	AVELLANEDA	-	15	64	21	-	-	90	10	-	A/R
	CAÑADA de GÓMEZ	-	-	-	-	-	-	-	-	-	-
	CASILDA	-	100	-	-	-	-	32	30	29	E/A
	RAFAELA	-	7	76	16	-	-	86	15	-	E/A
	VENADO TUERTO	3	90	-	-	-	-	100	-	-	A
CATAMARCA	CATAMARCA	-	-	-	-	-	-	-	-	-	-
CORRIENTES	CORRIENTES	-	-	-	-	-	-	-	-	-	-
CHACO	CHARATA	-	-	37	63	-	42	51	6	-	A/R
	ROQUE SÁENZ PEÑA	-	-	49	51	-	-	100	-	-	A
FORMOSA	FORMOSA	-	-	-	-	-	-	-	-	-	-
JUJUY	JUJUY	-	-	-	-	-	-	-	-	-	-
MISIONES	POSADAS	-	-	-	-	-	-	-	-	-	-
SALTA	SALTA	-	-	-	-	-	-	-	-	-	-
SAN LUIS	SAN LUIS	38	62	-	-	-	-	100	-	-	A/R
SANTIAGO DEL ESTERO	SANTIAGO DEL ESTERO	-	-	-	-	-	-	-	-	-	-
	QUIMILÍ	-	-	-	63	37	-	88	12	-	R
TUCUMÁN	TUCUMÁN	-	-	-	-	-	-	-	-	-	-

Las cifras expresan porcentaje de la superficie del área sembrada.

Estado general: MB: Muy Bueno, B: Bueno, R: Regular, M:Malo.

Humedad: A: Adecuada, R: Regular, E: Exceso, I: Inundación, PS: Principio de Sequía, S: Sequía.

Estadio Fenológico: E: Emergencia; C:Crecimiento; F: Floración; L: Llenado; M: Madurez

(*) La sumatoria puede ser inferior a 100, correspondiendo la diferencia a siembras aún sin emerger.

HUMEDAD Y ESTADO DE LOS CULTIVOS

Desde el 16/11/18 hasta el 22/11/18

PROVINCIA	DELEGACIÓN	Estadio Fenológico					MAÍZ Estado General				Humedad
		E	C	F	L	M	MB	B	R	M	
BUENOS AIRES	BAHÍA BLANCA	100	-	-	-	-	33	67	-	-	A
	BOLÍVAR	-	100	-	-	-	-	100	-	-	E/A
	BRAGADO	-	70	-	-	-	-	100	-	-	A
	GENERAL MADARIAGA	86	14	-	-	-	-	100	-	-	A
	JUNÍN	6	94	-	-	-	-	100	-	-	A
	LA PLATA	50	50	-	-	-	92	8	-	-	A
	LINCOLN	-	100	-	-	-	-	89	8	2	A
	PEHUAJÓ	10	90	-	-	-	100	-	-	-	A
	PERGAMINO	-	100	-	-	-	-	100	-	-	A
	PIGÜÉ	-	-	-	-	-	-	50	50	-	-
	SALLIQUELÓ	14	-	-	-	-	-	-	-	-	A
	TANDIL	70	2	-	-	-	-	-	-	-	A
	TRES ARROYOS	-	-	-	-	-	-	-	-	-	-
	25 DE MAYO	10	90	-	-	-	11	89	-	-	E/A
CÓRDOBA	LABOULAYE	32	20	48	-	-	-	100	-	-	A
	MARCOS JUÁREZ	-	100	-	-	-	6	92	2	-	A
	RÍO CUARTO	0	100	-	-	-	-	87	13	-	A
	SAN FRANCISCO	-	100	-	-	-	-	60	40	-	A
	VILLA MARÍA	13	87	-	-	-	-	100	-	-	A
ENTRE RÍOS	PARANÁ	-	62	28	-	-	-	90	-	-	A/E
	ROSARIO DEL TALA	-	100	-	-	-	-	-	-	-	E/A
LA PAMPA	GENERAL PICO	39	61	-	-	-	-	100	-	-	A
	SANTA ROSA	50	50	-	-	-	-	-	-	-	A
SANTA FE	AVELLANEDA	-	47	53	-	-	-	90	10	-	A/R
	CAÑADA de GÓMEZ	-	100	-	-	-	29	52	18	1	A
	CASILDA	-	100	-	-	-	29	42	22	6	A
	RAFAELA	-	93	7	-	-	-	100	-	-	E/A
	VENADO TUERTO	3	75	-	-	-	-	100	-	-	A
CATAMARCA	CATAMARCA	-	-	-	-	-	-	-	-	-	-
CORRIENTES	CORRIENTES	-	-	-	-	-	-	-	-	-	-
CHACO	CHARATA	-	-	-	-	-	-	-	-	-	-
	ROQUE SÁENZ PEÑA	-	-	-	-	-	-	-	-	-	-
FORMOSA	FORMOSA	-	-	-	-	-	-	-	-	-	-
JUJUY	JUJUY	-	-	-	-	-	-	-	-	-	-
MISIONES	POSADAS	-	-	-	-	-	-	-	-	-	-
SALTA	SALTA	-	-	-	-	-	-	-	-	-	-
SAN LUIS	SAN LUIS	51	49	-	-	-	-	100	-	-	A/R
SANTIAGO DEL ESTERO	SANTIAGO DEL ESTERO	48	52	-	-	-	-	100	-	-	A/R
	QUIMILÍ	-	-	-	-	-	-	-	-	-	-
TUCUMÁN	TUCUMÁN	-	-	-	-	-	-	-	-	-	-

Las cifras expresan porcentaje de la superficie del área sembrada.

Estado general: MB: Muy Bueno, B: Bueno, R: Regular, M: Malo.

Humedad: A: Adecuada, R: Regular, E: Exceso, I: Inundación, PS: Principio de Sequía, S: Sequía.

Estadio Fenológico: E: Emergencia; C: Crecimiento; F: Floración; L: Llenado; M: Madurez

(*) La sumatoria puede ser inferior a 100, correspondiendo la diferencia a siembras aún sin emerger.

REGISTROS PLUVIOMÉTRICOS DE LA SEMANA Y ACUMULADOS DEL AÑO ACTUAL Y DEL AÑO ANTERIOR (en mm)

PROVINCIA	DEPARTAMENTO	LOCALIDAD	14/11 al 20/11	Acumulado Año	
			mm	21/11/17	20/11/18
BUENOS AIRES	ADOLFO ALSINA	Carhué	15	866	439
		Rivera	14	950	371
		Villa Maza	21	979	384
	ALBERTI	Cuartel V	5	838	857
	AYACUCHO	Ayacucho	s/d	1204,6	779,1
	AZUL	Azul	s/d	1014,2	774,11
		Cacharí	s/d	1401,5	936
		Chillar	s/d	1160,5	523
	BAHIA BLANCA	Bahía Blanca	24	812	602,5
		Cabildo	56	700,5	575,1
	BALCARCE	Balcarce	s/d	1065,5	673,3
		Los Pinos	s/d	1100	656
		San Agustín	s/d	1107,5	684,5
	BARADERO	Baradero	3	835	548
	BARTOLOMÉ MITRE	Arrecifes	5	1082	629
	BENITO JUAREZ	Benito Juárez	s/d	1134,9	534,4
		López	s/d	1124	608,2
	BOLIVAR	Bolívar	s/d	1285,8	81
	BRAGADO	Bragado	8	705	861
	BRANDSEN	Brandsen	s/d	751	1016,9
	CAMPANA	Campana	5	785	523
	CAÑUELAS	Cañuelas	s/d	856,31	1037,55
	CAP. SARMIENTO	Capitán Sarmiento	8	926	646
	CARLOS CASARES	Belloq	30	963	704,8
	CARLOS TEJEDOR	Carlos Tejedor	31	838	712
	CARMEN DE ARECO	Carmen de Areco	12	1069	871
	CASTELLI	Castelli	s/d	938,5	1272
	CHACABUCO	Chacabuco	10	1179	954
	CHASCOMUS	Chascomús	s/d	731,33	1212
	CHIVILCOY	Chivilcoy	6	971	889
	COLON	Colón	2	1395	882
	CORONEL DORREGO	Coronel Dorrego	s/d	555	495,4
	CORONEL PRINGLES	Coronel Pringles	s/d	656	402
	CORONEL ROSALES	Bajo Hondo	36	787	493,1
		Pehuen Co	11	830,6	487
		Punta Alta	28	683,8	576
	CORONEL SUAREZ	Coronel Suárez	s/d	709,8	432
	DAIREAUX	Daireaux	s/d	797,5	43
	DOLORES	Dolores	s/d	911,5	796
	EXALT. DE LA CRUZ	Capilla del Señor	0	796	533
	F.AMEGHINO	F. Ameghino	40	916,5	810,5
	GENERAL ALVEAR	General Alvear	s/d	976	118
	GONZALEZ CHAVEZ	Adolfo G. Chávez	s/d	728	441,9
	GRAL. ALVARADO	Miramar	s/d	1070	523,5
	GRAL. ARENALES	General Arenales	10	1204	934
	GRAL. LAMADRID	General Lamadrid	s/d	451,4	204,9
	GRAL. LAS HERAS	General Las Heras	s/d	788	1035,95
	GRAL. LAVALLE	General Lavalle	s/d	1036	1216
	GRAL. PAZ	Ranchos	s/d	743,8	1099,5
	GRAL. MADARIAGA	General Madariaga	s/d	1092	849
	GRAL. PINTO	General Pinto	20	1043	777,5
	GRAL. PUEYRREDON	Mar del Plata	s/d	1210,9	913,2
	GRAL. VIAMONTE	General Viamonte	20	1067,5	816

PROVINCIA	DEPARTAMENTO	LOCALIDAD	14/11 al 20/11	Acumulado Año	
			mm	21/11/17	20/11/18
	GRAL. VILLEGAS	General Villegas	69	826	700
	GUAMINI	Bonifacio	11	1258	420
		Casbas	14	1181	393
		Garré	10	1163	432
		Guaminí	12	975	495
	HIPOLITO YRIGOYEN	Henderson	s/d	490	0
	JUNIN	Junín	13	1390,2	862
	LA PLATA	La Plata	s/d	819,6	1233,4
	LAPRIDA	Laprida	s/d	855,5	312,5
	LAS FLORES	Las Flores	10	675	877
	LEANDRO N. ALEM	Vedia	10	1065	703
	LINCOLN	Lincoln	17	1061,1	775,1
	LOBERIA	Dos Naciones	s/d	998,5	656,5
		Ldo. Matienzo	s/d	968	634,2
		Lobería	s/d	1076	554,2
		Napaleofú	s/d	1107	602,2
		Pieres	s/d	938	457
San Manuel		s/d	1119	758	
BUENOS AIRES	LOBOS	Lobos	2	553	821
	LUJAN	Luján	s/d	865,61	996,4
	MAGDALENA	Magdalena	s/d	742,5	1058
	MAIPU	Maipú	s/d	1142,5	912
	MAR CHIQUITA	Coronel Vidal	s/d	986	933
		General Pirán	s/d	690	85
	MERCEDES	Gowland	18,3	960,5	833,2
		Franklin	20	837	866
	NAVARRO	Navarro	5	608	789
	NECOCHEA	Necochea	s/d	876	274,5
	NUEVE DE JULIO	Nueve de Julio	20	950	730
	OLAVARRIA	Olavarría	s/d	690,3	0
	PATAGONES	Cardenal Cagliero	2	362	273
		Carmen de Patagones	2	313	279,5
		José B. Casas	4	414	322
		Stroeder	6	515,5	427
		Villalonga	4	576,8	367,9
	PEHUAJO	Pehuajó	31,1	793,7	716,1
	PELLEGRINI	De Bary	36	1051	619
		Pellegrini	38	1018	596
	PERGAMINO	Acevedo	3	895	714
		El Socorro	0	1172	783
		Pergamino	7	898	774
		Pinzón	10	1168	742
		Rancagua	0	1089	733
	PILA	Pila	s/d	976	1346
	PUAN	Bordenave	s/d	341,9	311,1
		Puán	s/d	690,9	329,4
		Villa Iris	s/d	135,2	18,4
	PUNTA INDIO	Verónica	s/d	701,1	1178,5
	RAMALLO	Ramallo	0	844	603
	RAUCH	Rauch	s/d	1264,5	941,5
	RIVADAVIA	Sansinena	39	1025	760,5
	ROJAS	Rojas	5	1348	839
	S. ANTONIO DE ARECO	San Antonio de Areco	7	860	675
	SAAVEDRA	Pigüé	s/d	739,1	420
	SALADILLO	Saladillo	14,7	536,3	780,1
	SALLIQUELO	Graciarena	26	979	501

PROVINCIA	DEPARTAMENTO	LOCALIDAD	14/11 al 20/11	Acumulado Año	
			mm	21/11/17	20/11/18
		Quenumá	25	1030	512
		Salliqueló	26	1199	521
	SALTO	Arroyo Dulce	8	1035	948
		Salto	11	853	733
	SAN ANDRÉS DE GILES	San Andrés de Giles	10	1130	927
	SAN CAYETANO	San Cayetano	s/d	685,6	543,8
	SAN NICOLAS	Conesa	0	1234	861
		San Nicolás	0	1011	860
	SAN PEDRO	San Pedro	0	825	575
	SUIPACHA	Suipacha	3	835	923
	TANDIL	De La Canal	s/d	1222	726
		Tandil	s/d	1170,5	618
		Vela	s/d	1204	552
	TORDILLO	Tordillo	s/d	1078	1024
	TORNQUIST	Tornquist	s/d	366,3	312,2
	TRENQUE LAUQUEN	Trenque Lauquen	66	1005,6	710
	TRES ARROYOS	Tres Arroyos	s/d	656	536,8
	TRES LOMAS	Ing. Thompson	27	1023	460
		Tres Lomas	24	1093	455
	VEINTICINCO DE MAYO	Veinticinco de Mayo	18	680	778
	VILLARINO	Algarrobo	8	558	344,9
		Hilario Ascasubi	0	473,7	286
		Mayor Buratovich	0	630	392
		Médanos	11	638,8	362,55
		Montes de Oca	4	555	275,3
		Ombucta	9	633	258,3
		Pedro Luro	5	611,5	396,5
		Teniente Origone	13	687,5	358,7
	ZARATE	Zárate	2	760	503
CÓRDOBA	COLON	Jesús María	0	511,8	537,2
	CRUZ DEL EJE	Cruz del Eje	0	291	434
	GRAL. ROCA	Burmeister	50	573	478,4
		Jovita	0	698	423
		Villa Huidobro	27	717	442,2
	GRAL. SAN MARTIN	Arroyo Cabral	0	614	651,7
		Etruria	0	509	505,5
		Villa María	0	612,5	742
	ISCHILIN	Dean Funes	0	363,4	423,4
	JUAREZ CELMAN	Alejandro Roca	0	574,4	497,4
		Bengolea	0	539	518,2
		Carnerillo	0	568	509,3
		Charras	0	535	450,4
		General Cabrera	0	564	550,3
		General Deheza	0	573	528,3
		La Carlota	0	519,5	554
	MARCOS JUAREZ	Arias	0	816	566,9
		Corral de Bustos	0	776	546,2
		Cruz Alta	0	893	748,8
		Marcos Juárez	0	811,5	631,6
	PTE. R. SAENZ PEÑA	General Levalle	3	629	439,4
		La Cesira	7	711	416,7
		Laboulaye	10	743	443,4
	RIO CUARTO	Adelia María	0	487	390,8
		Berrotarán	0	576	623
		C. Baigorria	0	536	555,2
		Chaján	0	428	362,3

PROVINCIA	DEPARTAMENTO	LOCALIDAD	14/11 al 20/11	Acumulado Año	
			mm	21/11/17	20/11/18
		Coronel Moldes	0	543,4	298,9
		Las Acequias	0	547	375,5
		Río Cuarto	0	599	460,4
		Sampacho	0	482,5	353
		San Basilio	0	604,2	432,8
		V. Mackena	0	467	463,2
	RIO PRIMERO	Monte Cristo	0	681	450,4
	RIO SEGUNDO	Las Junturas	0	725	469
		Oncativo	0	604	590
		Villa Pilar	0	422	508,5
	SAN JUSTO	Freyre	0	873,7	498,6
		Las Varas	0	581,9	585,8
		Porteña	0	900,4	293,2
		San Francisco	0	770,3	560,6
	SANTA MARIA	Despeñaderos	0	449	505
	TERCERO ARRIBA	Río Tercero	0	528,2	546,1
		Hernando	0	447,5	609
		James Craik	0	488	624,5
	TOTAL	Villa del Totoral	0	555,8	281,6
	TULUMBA	S. José de la Dormida	0	421,8	477,6
	UNION	Bell Ville	0	618,5	552,85
		Canals	0	653,5	543,3
		Idiazábal	0	697	642
		Monte Maíz	0	849	657,3
		Noetinger	0	698	687,9
SAN LUIS	CHACABUCO	Concaran	11,3	419,1	247,6
	GOB. DUPUY	Buena Esperanza	6,3	674,45	314,06
	GRAL. PEDERNERA	Justo Daract	17,2	458,88	309,07
		La Toma	0	388,29	336,3
		Villa Mercedes	7,8	390	268,32
ENTRE RÍOS	SAN SALVADOR	San Salvador	18	1632	1057
	CONCORDIA	Concordia	0	1242	986
	DIAMANTE	Aldea Protestante	8	1161	1028
		Costa Grande	20	1264	1088
		Diamante	10	1185	903
	FEDERACION	Chajarí	0	1150	797
	FEDERAL	Federal	0	1253	802
	FELICIANO	Feliciano	0	1035	1096
	GUALEGUAY	Gualeguay	7	1388,5	1007
	GUALEGUAYCHU	Pehuajó Norte	0	1386,5	911
	LA PAZ	La Paz	0	1318	877
	NOGOYA	Lucas Gonzalez	9	1195,5	818
	PARANA	Cerrito	0	1511	923
		Oro Verde	5	1393	1117
	TALA	Rosario del Tala	5	1433	818,5
	URUGUAY	C. del Uruguay	23	1520,5	883,55
	VICTORIA	Victoria	4	1265	855
	VILLAGUAY	Villaguay	30	1494	1116,5
LA PAMPA	ATREUCO	Cereales	10	833,3	358
		Doblas	8	766,4	347,5
		Macachín	12	959	494,5
		Miguel Riglos	10	959	449
		P.C.Rolón	7	741,5	492,5
		Rolón	10	791	427
		T. M. Anchorena	0	875,5	367
	CAPITAL	Anguil	6	1110	316,5

PROVINCIA	DEPARTAMENTO	LOCALIDAD	14/11 al 20/11	Acumulado Año	
			mm	21/11/17	20/11/18
	CATRILO	Santa Rosa	9	1089,5	350,4
		Catriló	9	967	306
		La Gloria	4	1041	352
		Lonquimay	8	1160	315
		P. C. Catriló	10	1009	320,5
	CHAPALEUFU	Uriburu	4	1066	347,5
		Bernardo Larroudé	41	754	508
		Ceballos	25	730	529
		Cnel. Hilario Lagos	26	792	464
		Intendente Alvear	45	738	495
	CONHELLO	Sarah	30	579	400
		Vértiz	32	616	539
		Conhello	1	949	333
		Eduardo Castex	2	1102	445
		Mauricio Mayer	0	1136	329
	GUATRACHÉ	Montes Nievas	3	870	426
		Rucanello	0	983	320
		Winifreda	0	1100	424
		Alpachiri	15	715	355
		General M. J. Campos	20	673	372
	HUCAL	Guatraché	18	666,5	376
		Perú	10	410	232,2
		Santa Teresa	20	410	213
		Abramo	0	622,5	197
		Bernasconi	15	680	372
	MARACO	General San Martín	16	651	381
		Jacinto Aráuz	21	594,5	432,7
		Agustoni	29	801	527
		Dorila	18	952	517
		General Pico	14	883	563
	QUEMU-QUEMU	Speluzzi	16	933	501
		Trebolares	21	801	594
		Colonia Barón	9	1048	363
		Miguel Cané	13	944	441
		Quemú Quemú	10	827	388
	RANCUL	Relmo	10	679	318
		Villa Mirasol	10	933	405
		Caleufu	4	962	522
		Chamaico	29	767	298
		Ing. Foster	0	638	384
	REALICO	La Maruja	0	676	232
		Parera	25	882	319
		Pichi Huinca	0	568	245
		Quetrequén	0	680	227
		Rancul	26	669	419
	TOAY	Alta Italia	30	827	429
		Embajador Martini	60	962	527
		Falucho	0	648	284
		Ing. Luiggi	34	1065	488
		Maisonnavé	0	782	231
	TRENEL	Ojeda	0	729	309
		Realicó	22	1045	440
		Van Praet	28	656	363
	TOAY	Naicó	0	637	153
		Toay	0	1170,5	192
	TRENEL	Arata	5	758	399

PROVINCIA	DEPARTAMENTO	LOCALIDAD	14/11 al 20/11	Acumulado Año	
			mm	21/11/17	20/11/18
		Metileo	2	803	473
		Trenel	5	883	507
	UTRACAN	Ataliva Roca	6	851	293
		Col. Santa María	6	820,5	256
		General Acha	20	844	407
		P.C. Padre Buodo	0	745	270
		Quehué	3	850	305
		Unanue	0	616	363
SANTA FE	BELGRANO	Armstrong	s/d	681	804
		Montes de Oca	s/d	738	704
		Bouquet	s/d	561	692
	CASEROS	Casilda	0	963,5	821,5
		Chañar Ladeado	0	1075	689
	CASTELLANOS	María Juana	0	992	747
		Rafaela	0	1101	697
	CONSTITUCION	Bombal	0	1239	625
		Sargento Cabral	0	1278	810
	GARAY	Helvecia	10	1237	944
	GRAL. LOPEZ	Carreras	0	1241,5	674,5
		Chovet	0	1143	486
		Maggiolo	0	800	445
		María Teresa	0	883,5	668,8
		Teodelina	0	1252	791
		Venado Tuerto	0	910,2	590,8
	GRAL. OBLIGADO	Florencia	70	1583	738
		Reconquista	64	1493	1047
	IRIONDO	Cañada de Gómez	s/d	633	733
		Totoras	s/d	637	906
		Villa Eloísa	s/d	567	487
	LA CAPITAL	Santa Fe	5	1109	801
	LAS COLONIAS	Humboldt	0	1252	924
		Santo Domingo	0	1102	835
		Sta. Clara Buena Vista	8	1008	773
	NUEVE DE JULIO	El Nochero	25	512	390
		Tostado	3	682	461
	ROSARIO	Arroyo Seco	0	1367	815
		Soldini	0	1057	806
	SAN CRISTOBAL	Ceres	0	740	516
	SAN JAVIER	San Javier	16	858	791
	SAN JERONIMO	Monje	s/d	586	694
		Maciel	s/d	548	735
		San Genaro Centro	s/d	579	822
	SAN JUSTO	San Justo	12	1149	1155
	SAN LORENZO	Pujato	0	934	869,5
		Ricardone	0	895	847
	SAN MARTIN	Cañada Rosquín	s/d	421	886
		Landeta	s/d	442	703
		S.Mfn. de las Escobas	s/d	547	736
	VERA	Calchaquí	5	900	793
		Intiyaco	60	1014	536
		Vera	60	970	826
CHACO	ALMIRANTE BROWN	Cpción. del Bermejo	73	670	817
		Los Frentones	60	796	1103
		Pampa del Infierno	9	794	799
		Taco Pozo	0	368	415
	BERMEJO	Las Palmas	109	1183	1027

PROVINCIA	DEPARTAMENTO	LOCALIDAD	14/11 al 20/11	Acumulado Año	
			mm	21/11/17	20/11/18
		Puerto Bermejo	26	1261	1056
	CDTE. FERNANDEZ	Pcia. Roque S.Peña	30	615	844
	CHACABUCO	Charata	s/d	637	582
	DOCE DE OCTUBRE	Gancedo	s/d	643	626
		General Pinedo	s/d	666	1084
	DOS DE ABRIL	Hermoso Campo	s/d	853	824
	F. J. STA. MARIA de ORO	Chorotis	s/d	1018	956
		Santa Sylvia	s/d	812	794
	GENERAL BELGRANO	Corzuela	s/d	810	679
	GENERAL DONOVAN	La Escondida.	s/d	1092	793
		Makallé	s/d	826	1011
	GRAL. GÜEMES	Colonia Miraflores	45	504	848
		Fuerte Esperanza	50	679	549
		Juan José Castelli	50	364	752
		Nueva Pompeya	28	682	493
		Puerto Lavalle	0	23	208
	INDEPENDENCIA	Avia Terai	49	583	925
		Campo Largo	82	616	1000
		Napenay	0	101	501
	LIB. GRAL. SAN MARTIN	Ciervo Petiso	55	1101	922
		Lib.General San Martín	20	1043	1152
		Pampa Almirón	45	1215	917
		Pampa del Indio	15	1134	559
		Pcia. Roca	30	763	931
	LIBERTAD	Puerto Tirol	s/d	788	723
	MAIPU	Tres Isletas	70	1028	911
	MYR. LUIS FONTANA	Cnel. Du Graty	s/d	724	632
		Villa Angela	s/d	946	615
	NUEVE DE JULIO	Las Breñas	s/d	744	700
	O'HIGGINS	La Clotilde	s/d	941	739
		La Tigra	s/d	751	734
		San Bernardo	s/d	954	584
	PCIA. DE LA PLAZA.	Pcia. de la Plaza	48	1412	1166
	PRIMERO DE MAYO	Colonia Benitez	62	1343	1095
		Margarita Belén	55	1396	1329
	QUITILIPÍ	El Tacuruzal	0	112	505
		Quitilipi	20	608	699
	SAN FERNANDO	Basail	s/d	1046	945
		Resistencia	s/d	1018	996
	SAN LORENZO	Samuhú	s/d	789	616
		Villa Berthet	s/d	948	576
	SARGENTO CABRAL	Capitán Solari	26	1456	771
		Colonia Elisa	31	1191	1086
		Colonia Las Garcitas	58	1244	874
		Colonias Unidas	40	1241	889
	TAPENAGÁ	Haumonia	s/d	791	613
		Charadai	s/d	741	839
	VEINTICINCO DE MAYO	Machagai	49	748	1040
CORRIENTES	BELLA VISTA	Bella Vista	91	1164	1367
	CAPITAL	Corrientes	63,9	1680,3	1523,1
	CONCEPCION	Concepción	203,6	1260,2	1301,6
	CURUZU CUATIA	Curuzú Cuatiá	62,2	1622,5	1325,4
	EMPEDRADO	El Sombrero	42,4	1246,3	1020,2
	ESQUINA	Esquina	51	882,3	798,7
	GENERAL ALVEAR	Alvear	130	1989,5	1390
	GENERAL PAZ	Itá Ibaté	38	2420,3	1322,2
	GOYA	Goya	71	1171,2	988,9

PROVINCIA	DEPARTAMENTO	LOCALIDAD	14/11 al 20/11	Acumulado Año	
			mm	21/11/17	20/11/18
	ITUZAINGO	Ituzaingo	78	1785,2	1391,4
	MERCEDES	Mercedes	83	1771,9	1761,9
	MONTE CASEROS	Mocoretá	36	1064,6	675,4
		Monte Caseros	20,9	1469,3	1099
	PASO DE LOS LIBRES	Paso de los Libres	50,4	1568,6	1177,7
	SAN MARTIN	La Cruz	85,8	2068	1383,2
		Yapeyú	80	1383	981
	SANTO TOME	Garruchos	s/d	1908	988,5
		Santo Tomé	73	2727	1133
	SAUCE	Sauce	36	1556,4	861,8
TUCUMAN	BURRUYACU	Burruyacú	6	759	812
		Estación Garmendia	7	349	597
		La Cruz	20	882	890
		La Ramada	18	812	1124
	CHICLIGASTA	Concepción	69	949	1118
		Cañete	11	587	666
		Delfín Gallo	43	781	1000
	CRUZ ALTA	Las Cejas	13	376	509
		Los Pereyra	16	511	646
		Los Ralos	15	610	626
	GRANEROS	Graneros	6	833	654
		Taco Ralo	15	547	668
	LA COCHA	La Cocha	23	932	746
		La Invernada	25	918	836
Rumi Punco		2	723	809	
Estación Aróoz		8	656	724	
SALTA	ANTA	J. V. Gonzalez	1,5	735,9	424,6
		Las Lajitas	0,5	795,8	481,8
		Piquete Cabado	0,5	582	436,1
		Saravia	0,3	252,44	460,6
		Güemes	3	457,2	174,5
	GENERAL GÜEMES GRAL. J. DE SAN MARTIN	Embarcación	17,8	548,7	572,9
		Tartagal	17	681,4	980,3
	METAN	El Galpón	3,5	529,33	523,5
	ORAN	Metán	5	736,94	716,8
		Orán	16	609,7	739,6
		Pichanal	13	558,5	578,6
	ROS. DE LA FRONTERA	Rosario de la Frontera	3	567,95	666
	JUJUY	EL CARMEN	Ciudad Perico	2	329,5
El Carmen			5	360	596
Pampa Blanca			3	349,5	524
GENERAL BELGRANO		Capital	7	524,96	500,36
LEDESMA		Palpalá	0	415,15	334,2
SANTA BARBARA		Santa Clara	0	270,6	277,1
CATAMARCA	CAPAYAN	Capayán	2	172	228
	SANTA ROSA	Santa Rosa	20	705	628